

**НАЦИОНАЛНА ПРОГРАМА
ЗА ПОДОБРЯВАНЕ
НА МАЙЧИНОТО
И ДЕТСКОТО ЗДРАВЕ
2014-2020 г.**

I. Въведение и обосновка

Настоящата Национална програма за подобряване на майчиното и детското здраве е в изпълнение на приетата **НАЦИОНАЛНА ЗДРАВНА СТРАТЕГИЯ (2014-2020) (НЗС) на Министерския съвет на Република България.**

В ПОЛИТИКА 7 от стратегията: Ефективно функциониране на майчиното, детското и училищно здравеопазване е подчертано, че политиката обхваща мерки за интегриран подход на институциите и обществото за здравето на децата. Тя отразява разбирането, че грижата за детското здраве и развитие е задължение на родителите, държавата и институциите, обществото като цяло, както и самото дете в по-горните възрасти. Политиката е също отражение на схващането, че грижите за здравето на децата са инвестиция в бъдещи здрави поколения, тъй като през детството се поставят основите на човешкото здраве и се формира здравното поведение на всеки индивид, което обезпечава по-високо качество на здравния статус на националния човешки капитал. Управлението на детското здраве изисква специфични мерки във всеки период, които трябва да стартират още преди бременността на майката и да обхванат всички възрастови периоди до 18 годишна възраст. Те изискват усилия за обединение в една интегрална съвкупност на твърде различаващи се области на интервенции, които изискват различна компетентност, промотивни, профилактични, социални и психологически мерки, подобряване на диагностиката и лечението, обучение и квалификация на медицинския персонал, учителите и цялостното население, изграждане на социални връзки и комуникации и укрепване на организационната мрежа с йерархични или координационни взаимодействия между различни правителствени и неправителствени институции.

Според Конвенцията на ООН за правата на детето, всяко дете следва „да се ползва от най-високия достижим стандарт на здраве и на улеснения за лечение на заболявания и за възстановяване на здравето си”. За да се осъществят тези препоръки е необходимо отговорното участие на различни обществени сектори. Реализирането на адекватна промоция на детското здраве, своевременна превенция на болестите и целенасочена здравна политика може да се осъществи с активното участие на сектори като образование, икономика, финанси, социални грижи, спорта и др.

В този смисъл са и препоръките на ЕС, изразени в изготвената през 2005 г. Европейска стратегия „Здраве и развитие на децата и подрастващите”. Настоящата политика е синхронизирана с Европейската стратегия за детско здраве и интегрира седемте приоритетни направления за действие в условията на Европа – здраве на майката и новороденото, хранене, инфекциозни болести, травми и насилие, физическа околна среда, здраве на подрастващите, психосоциално развитие и психично здраве. Политиката излиза от тесните рамки на дейностите по осигуряване главно на медицински грижи за задоволяване потребностите от диагностика и лечение на нежеланата бременност, пренаталните грижи за майките, медицинските грижи насочени към различните проблеми във възрастовите периоди от 0-18 г. Политиката е насочена и към прилагане на европейските стандарти към редки болести, генетични заболявания и предразположения, хронични заболявания в детската възраст, деца с увреждания, деца със специфични потребности и др..

Особено голямо значение се отдава на осигуряването на информационно-образователни и здравно-консултативни услуги за здравословен начин на живот, на превенцията на злоупотребата с наркотици, тютюн и алкохол, на социокултурната и материалната околна среда, в която младите хора живеят и се социализират.

Идентифицираните проблеми в областта на детското здраве налагат интегриран подход и към преодоляване на съществените различия в показателите за детско здраве в отделните области на страната и най-вече между селата и градовете.

За изпълнението на политиката е необходим консенсус между държавната и местна власт, политическите сили, бизнес среди, гражданските организации за значението на детското здраве за съдбата на нацията и неотложността на мерките.

1. Състояние на майчиното и детско здраве

Във всички стратегически документи - доклад за здравето на гражданите, актуализираната демографска стратегия на Република България, Националната здравна стратегия са подчертани проблемите в показателите на държавата за състоянието на майчиното и детско здраве. Броят на родените през 2012 г. е 69 678, от които живородените са 69 121 (99.2%) и мъртвородените са 557 (0.8%)¹. Спрямо предходната година броят на живородените деца е намалял с 1 725 деца.

Броят на живородените момчета е 35 662, с 2 203 по-голям от този на момичетата – 33 459 или на 1000 момчета се падат 938 момичета. В градовете живородените са 51 658 (с 1738 по-малко от предходната година), а в селата – 17 463 (с 13 по-малко от 2011г.).

Не се отчита промяна спрямо предходната година в средната възраст на жените при раждане на първо дете - 26.3 години².

Запазва се дълготрайната тенденция за намаляване на *раждаемостта*. През 2012 г. броят на ражданията в страната е намалял и коефициентът на общата раждаемост е 9.5‰ (9.6‰ за 2011 г.), като остава по-нисък от този за ЕС (10.49‰), но се доближава до нивото в повечето европейски страни.

Раждаемостта в градовете намалява и през 2012 г. е 9.7‰, а в селата се запазва почти на едно ниво – 8.8‰. По-високата раждаемост в градовете се определя от по-младата възрастова структура на населението.

През последната година се наблюдава увеличаване на броя на родилките до 20 г., като същият остава относително висок - 7 404 през 2012 г. при 7779 за 2011 г. Значими социални и здравни проблеми поставят ранните раждания на момичета под 15 годишна възраст и на 15-19 години.

Влияние върху раждаемостта през последните години оказва повишаването на *плодовитостта* на родилните контингенти, измерена чрез *тоталния коефициент на плодовитост* (среден брой деца, които една жена ражда през целия си детероден период). Най-ниската стойност на този показател е регистрирана през 1997 г. – 1.12. Следва увеличение на нивото: 1.31 през 2005 г., 1.49 деца през 2010 и през 2012 г. достига 1.5 (ЕС – 1.56).

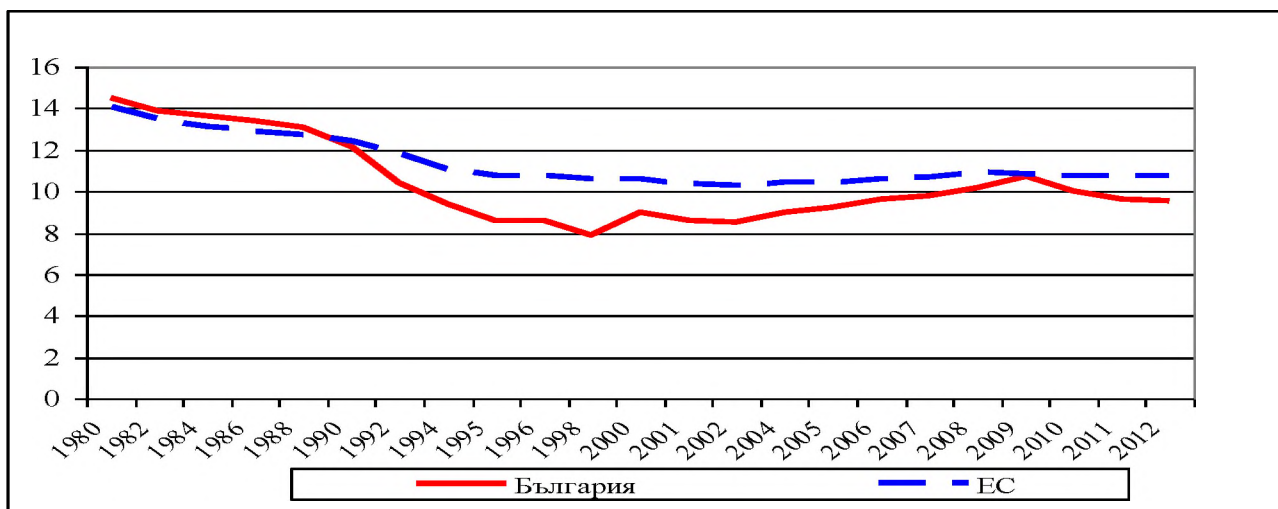
Намаляването на жените във фертилна възраст и увеличаването на тоталния коефициент на плодовитост показва, че увеличеният брой раждания се дължи главно на отложени във времето раждания и раждане на второ или следващо дете³.

Ниво на раждаемостта в България и ЕС (на 1000 души)

¹ Национален статистически институт

² България 2011. Статистическа панорама, НСИ, юли 2012

³ Актуализирана Национална стратегия за демографско развитие на населението в Република България (2012-2030 г.)



Източник: WHO, Regional Office for Europe. European health for all database (HFA-DB)

Запазват се териториалните различия. Най-висока е раждаемостта в областите Сливен (12.0‰), София град (10.5‰), Търговище (10.2‰), Бургас (10,1‰) и Варна (10.0‰), а най-ниска в областите Смолян (6.6‰), Видин (7.2‰) и Перник (7.3‰).

Свързани с раждаемостта са и проблемите за *безплодието* и *абортите*.

Въпреки изразената тенденция за намаляване броя на *абортите* (1990 г. – 144 644; 2000 г. – 61 378), те съставляват половината от ражданията през годината. При 69 678 раждания за 2012 г. броят на абортите е 29 992. На 1000 жени на възраст 15-49 години се падат 43 раждания и 18.3 аборти. Най-голям е броят и дялът на абортите във възрастовата група 25-29 г. – 7 251 (24.18%) и 30-34 години – 7 245 (24.16%). На лица до 15 годишна възраст са извършени 111 аборта (0.37%), а до 19-годишна възраст – 2 744 (9.15%), т.е. всеки десети аборт е извършен на лице до 19-годишна възраст.

Броят на абортите на 1000 живородени в България през 2012 г. е 433.91 и е 2 пъти по-висок от средния за ЕС (221.21‰). По-висок е показателят само за Естония и Румъния.

Легалният аборт продължава да се използва като контрацептивен метод въпреки риска за здравето и детеродната способност на жената. От всички извършени аборти 2 930 са по медицински показания (9.77%), 9 821 са спонтанни (32.75%) и останалите - по желание – 17 240 (57.48%).

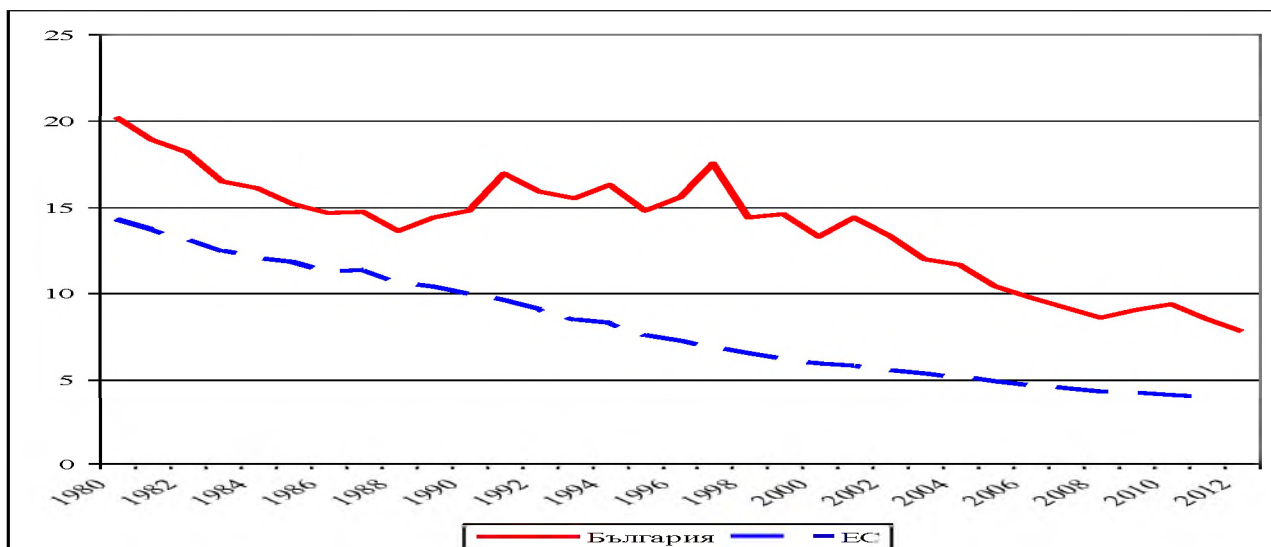
Детска смъртност

Продължава да е висока *детската смъртност*, независимо от изразената тенденция към снижаване. През 2012 г. в страната са умрели 536 деца на възраст до 1 г. (601 за 2011 г.), като коефициентът на детската смъртност е намалял от 8.5‰ през 2011 г. на 7.8‰ през 2012 г. Достигнатото равнище на детската смъртност е най-ниското в цялата история на демографската статистика в България. Въпреки това, детската смъртност остава почти 2 пъти по-висока, отколкото в ЕС (4.0‰). Този показател е индикатор за качеството на медицинската помощ, но върху него влияят и жизнения стандарт и здравната култура на населението.

В селата показателят остава по-висок от този в градовете (съответно 9.6‰ и 7.1‰). Причини за това могат да се търсят във влошаване на социално-икономическите условия в селата, ограничения достъп до здравни услуги, по-ниското образование и култура.

Областите с най-висока детска смъртност са Сливен (16.6‰), Монтана (14.4‰), Разград (13.1‰), а с най-ниска – Благоевград (2.3‰), Смолян (2.6‰) и София град (4.4‰).

Показатели за детска смъртност в България и ЕС (на 1000 живородени)



Източник: НЦОЗА, WHO, Regional Office for Europe. European health for all database (HFA-DB)

Перинаталната детска смъртност се задържа висока и през 2012 г. (11.0 на 1000 родени деца), но намалява спрямо предходната година (11.7‰), при среден показател за ЕС (7.14‰).

Показателят за **мъртвораждаемостта** се увеличава спрямо предходната година - 8.0‰ и е по-висок от средната стойност за ЕС (5.27‰).

Неблагоприятни стойности се установяват и по отношение на другите повъзrastови показатели за детска смъртност: неонатална и постнеонатална, сравнени със средните стойности за ЕС.

Неонаталната детска смъртност след 2000 г. показва тенденция за намаляване и достига през 2012 г. най-ниското ниво – 4.5‰. Средната стойност в ЕС на този показател (2.74‰) непрекъснато намалява и е близо 2 пъти по-ниска от тази в България

Постнеонаталната детска смъртност се увеличава през 2012 в сравнение с 2011 г. от 3.2 на 3.3 на 1000 живородени без умрелите до 28 ден. Средната стойност за ЕС е 1.38‰ и е 2.4 пъти по-ниска от тази за България.

Анализът на **умиранията при децата до 1-годишна възраст по причини** показва, че най-голям е броят на починалите поради някои състояния, възникващи през перинаталния период – 237 (44.22%), в т.ч. дихателни и сърдечно-съдови нарушения, характерни за перинаталния период – 156, от които 100 поради респираторен дистрес синдром. Следват вродените аномалии, деформации и хромозомни аберации – 96 (17.91%), болести на органите на кръвообращението (6.16%) и на дихателната система (14.18%). Тези 4 класа обуславят 82.46% от всички умирания на деца до 1-годишна възраст. Не се наблюдава съществена разлика в структурата на умиранията до 1 година по пол.

Интегралният показател, характеризиращ **вероятността за умиране на децата преди достигане на 5-годишна възраст⁴** в България е 10.22‰ – 2 пъти по-високо ниво от средното за ЕС (4.78‰). Най-често основните причини за смърт на децата до 5 години са: някои състояния, възникващи през перинаталния период, болести на дихателната система, вродени аномалии, болести на органите на кръвообращението и външни причини за заболяемост и смъртност.

Недоносеността е в тясна връзка с качеството на акушеро-гинекологичната помощ. През 2012 г. броят на недоносените новородени е 5 750, което представлява 8.3% от живородените, колкото е и през 2010 г. Недоносените мъртвородени са 389, което

представлява 69.8% от мъртвородените. Недоносеността е важен фактор и има съществен „принос“ за нивото на перинаталната детска смъртност.

Майчината смъртност на 100 000 живородени от 19.07 през 2001 г. намалява до 4.3 през 2012 г. Съответният показател за ЕС е 5.69‰.

2. Здравно обслужване на бременните жени и майките

Здравното обслужване на бременните жени, майките до 45-я ден след раждането и децата до 18 год. са регламентирани с нормативните актове на Министъра на здравеопазването по чл. 45 от ЗЗО – Наредба №39 от 2004 г. за профилактичните прегледи и диспансеризацията и Наредба № 40 от 2004 г. за определяне на основния пакет от здравни дейности, гарантиран от бюджета на НЗОК. Посочените наредби са съобразени с всички съвременни постижения на медицинската наука, като периодично се осъвременяват. В следствие чрез програмите „Майчино здравеопазване“ и „Детско здравеопазване“ на НЗОК се заплаща на изпълнителите – ОПЛ и специалисти по АГ и по педиатрия, които осъществяват пряката дейност. Тя включва прегледи и изследвания за проследяване на бременността, за домашни посещения след раждането, за профилактични прегледи и диспансеризация на здрави деца и за деца с хронични заболявания. Целта на програмите е да осигурява нормалното протичане на бременността и изхода от нея за майката и плода, както и наблюдението и грижата за развитието на здрави деца и превенцията на заболяванията при децата

На личните лекари и специалистите от извънболничната помощ са вменени задължения и за извършване на промотивно-профилактични дейности преди забременяване, прекоцепционна консултация, обхващаща общ профилактичен преглед на желаещите да встъпят в брак осигурени лица и оформяне на необходимата документация, информиране на двамата партньори при наличие на определени заболявания и генетична предиспозиция, разясняване методите на семейното планиране, откриване и съдействие за своевременно отстраняване на рискови фактори, вредни навици и зависимости (тютюнопушене, алкохолизъм и др.), извършване на прегледи ежемесечно и извършване на необходимите изследвания, указания за двигателния и хранителен режим на бременната и подготовка за процеса на раждане както и множество такива функции по отношение на децата –хранене, имунизации, осъществяване на консултации относно последващо лечение, грижи за деца с увреждания и деца при които има белези за насилие и осъществяване на контакт с други институции които имат отношение към проблема –социална с-ма, МВР, психолози и т.н.

Проблеми

Независимо от създадената организация за здравно обслужване на децата, бременните и майките най-важните показатели за страната в последните години – перинатална детска смъртност, мъртвораждаемост, постнеонатална детска смъртност и обхват на бременните жени с наблюдение до 3-я лунарен месец показват, че са налице проблеми, които влияят сериозно върху здравето на тези контингенти. Основните от тях са:

Неравномерно териториално разположение на ОПЛ практиките.

Налице е неравномерно разпределение на лекарските практики, с наличие на незаети лекарски практики в малки и отдалечени населени места и в кварталите с малцинствено население в редица области. Наличието на незаети лекарски практики в тези места, въпреки допълнителното заплащане за работа при неблагоприятни условия, се дължи на липса на интерес от ОПЛ за заемане на практиките. Това принуждава населението да търси медицинска помощ в близки до тях населени места, което е свързано с допълнителни финансови разходи

за придвижване и заплащане на услугите. Броят на функциониращите АГ и педиатрични индивидуални, групови и мобилни практики е незначителен.

Наличие на регулативни стандарти и непълнота при осъществяване на пакетите за профилактични и диспансерни прегледи при бременни и деца. Липса на информация за бременни и деца, обхванати с профилактични прегледи, както и за обема, в който се осъществяват. Липса на капацитет за наблюдение и родоразрешение при бременност с патология на плода и майката.

Наличието на регулативни стандарти в първичната извънболнична помощ (лимитиран брой направления за месец на ОПЛ за насочване за консултация към съответен специалист) ограничават свободния достъп на бременните и майките до специализирана медицинска извънболнична помощ. Лимитираният брой направления води до допълнителни финансови разходи, отлагане на съответните прегледи и консултации и оттам до влошаване на здравето състояние. Независимо, че няма лимит на направленията на децата за педиатър, налице са ограничен брой направления за изследвания, което нерядко допринася за затруднения при диагностиката и навременното лечение.

Поради наличието на тези регулативни стандарти в извънболничната акушеро-гинекологична помощ голяма част от предвидените прегледи и изследвания се заплащат от бременните жени. В тази връзка особено тежък е проблемът сред малцинствената група на ромите. От една страна голяма част от ромските жени не са осигурени, от друга страна при тях се наблюдава най-високо ниво на раждаемост, особено във възрастта под 19 г., от трета страна се наблюдава най-висока честота на вродени малформации, поради близко родствени връзки. Болшинството от бременните ромски жени не посещават консултации и първият преглед по време на бременността им се извършва при постъпване за раждане.

Раждането и престоят в болница по време на раждане не се заплаща от жените⁵. Тази здравна услуга се поема от НЗОК, независимо от това дали родилката е здравно осигурена или не. От началото на 2013 година Министерство на здравеопазването заплаща и един профилактичен преглед по време на бременността, който обаче е крайно недостатъчен за проследяване на бременността.

За детските контингенти друг основен проблем е в малките и отдалечени населени места и в кварталите с малцинствено население, където достъпът до ОПЛ/педиатър се ограничава поради липсата на такива.

Съществуващата нормативна база не стимулира активност на извънболничните акушер-гинеколози/АГ/ по отношение на обхвата, наблюдението и изследването на бременните жени. Ниското възнаграждение на акушер гинеколозите за диспансерно наблюдение и консултиране на бременните жени намалява мотивацията им. Поради това и във връзка с пасивно отредената им роля да очакват бременните жени активно да ги потърсят, доведе до влошаване на качеството на извън болничната акушеро-гинекологична помощ. Особено сериозен проблем представлява медицинското наблюдение и консултиране на бременните жени от ромския етнос. Около 60% от тях не са осигурени, поради което бременността им не се наблюдава и те не получават антенатални консултации.

Деца имат право на избор на лекар (общопрактикуващ или педиатър), който да ги наблюдава. Независимо от това в много случаи този избор не може да се направи поради неравномерно териториално разпределение на специалистите-педиатри в извънболничната

⁵ Наредба № 26 от 14.06.2007 г. за предоставяне на акушерска помощ на здравно неосигурени жени и за извършване на изследвания извън обхвата на задължителното здравно осигуряване на деца и бременни жени

медицинска помощ. Същевременно достъпът до педиатър от друго населено място е свързано с допълнителни финансови разходи за придвижване

Посочените причини водят на практика до неизпълнение на програмите за профилактичните прегледи и диспансеризация на бременните и на децата. Това с пълна сила се отнася и до патронажната дейност, особено в първите дни от изписване от родилните отделения.

Всички тези въпроси обаче не могат да се подкрепят с индивидуални данни за всеки случай, тъй като липсва регистър с информация относно обхващането на бременните и броят на изследванията, които са им извършени през бременността, както и последващият „път“ на жената да получи адекватни медицински грижи.

Липса на организиран ехографски скрининг на бременните жени. Недостатъчен капацитет на системата за диагностициране на патологично протичащите бременности. Липса на алгоритъм и отговорни структури за „насочване, извършване и отчитане“ на биохимичния скрининг при бременните жени.

Въпреки посочените срокове на бременността в Наредба № 39, в които следва да се извършват ехографски прегледи с различна компетентност, биохимичен скрининг и последващи от него действия, реално няма действащ системен алгоритъм за насочване на пациентките на място в което има обучени специалисти за високоспециализирана ехография на плода/при съмнение за аномалии и при патологично протичаща бременност, както и оборудвани с апарати за по-високи диагностични цели. Литературните данни показват, че при „пасивен скрининг“ могат да се открият 2-3% от големите аномалии на новородените. Патологията на бременността е около 15%. Тя също изисква по-специализирана ехографска диагностика, каквато не е гарантирана в системата на извънболничната помощ, и е инсуфициентна в системата на болничната помощ. При изградена система с протоколи и диагностика от обучени специалисти, нивото на откриване сигнификантно се покачва на 7,3% от всички новородени. По отношение на бременните с патологично протичаща бременност – бременност и диабет, бременност и преекламписия, бременност и сърдечно-съдови заболявания е необходимо да се предприемат мерки за специализирано медицинско наблюдение и насочване на места, където има възможност за по-добра диагностика/апаратура и специалисти/, както и родоразрешение.

При анализа на наличната апаратура която е необходима за провеждане на изследвания по протокол се оказва, че повечето болници даже не разполагат с апаратура 2D, 3 и 4D, Doppler и цветен Doppler, а тези които имат тя е на 4-5 години. Направените анализи относно „допълнителната квалификация“ на специалистите показват, че много малко от тях разполагат със сертификати за обикновена ехография, а тези, които имат за най-високо ниво са от порядъка на 15-20 за цялата държава.

Проучванията на чуждия опит показват че в Германия и Англия ехографският скрининг се извършва на три нива.

В тази връзка следва да се регламентира въвеждане на Концепция за три нива на ехографски прегледи /концепция на Hansmann 1981, адаптирана в момента се използва от DEGUM/US/, съобразно възможностите на апаратурата и компетенциите на специалистите, както и алгоритъм на поведение – ехографски прегледи (8-12 г.с.; 18-22 г.с.; 28-32 г.с.) и обвързването им с биохимичния скрининг на бременните.

Първо ниво – от АГ специалист в оборудван център, познаващ нормалната анатомия на плода и който извършва квалифицирана Basic биометрия на фетални части –CRL, BPD, ATD. Изследователят също трябва да познава белезите на абнормалност. За нашите условия това трябва да се извършва в извънболничната помощ и в болници I и II ниво на компетентност по акушерство и гинекология.

Второ ниво – специализиран център или болница с дългогодишен опит с ултразвукова диагностика /УЗД/ и добра специализация и познания за откриване на фетални аномалии и промени свързани с патология на бременността. Оборудване с висок клас апарат/ предлагаме да се направи на областно ниво и да се обучат специалисти за второ ниво/.

Трето ниво - Пренатални центрове, които концентрират много патология, провеждат клинични проучвания и обучение на други специалисти/уместно е да се създадат в Университетски болници, специализирани болници по акушерство и гинекология и налични развити центрове.

3. Липса на интегриран медико-социален подход при обслужване на деца с хронични заболявания/увреждания

Съгласно действащата нормативна уредба (Наредба № 39 от 2004 г. за профилактичните прегледи и диспансеризацията и Наредба № 40 от 2004 г. за определяне на основния пакет от здравни дейности, гарантиран от бюджета на НЗОК) децата с хронични заболявания подлежат на диспансерно наблюдение, което включва прегледи и изследвания с определен обем и честота.

Като съществен проблем при децата с увреждания е липсата на възможности за планиране на ранна интервенция, както и на последващи интегрирани здравно-социални услуги и рехабилитация.

За България тревожна тенденция е големият брой на децата до 16-годишна възраст, освидетелствани и признати с първична инвалидизация. През 2010 г. те са 3 833 или 3,5/1000. Най-голям е делът на инвалидизираните деца с 50-90% трайно намалена възможност за социална адаптация – 72,9%. Най-чести причини за инвалидизиране при децата са болестите на дихателната система, вродени аномалии, болестите на нервната система, психични и поведенчески разстройства, болести на ендокринната система и обмяната.

В МЗ ежегодно се изготвя анализ на физическото развитие и здравословното състояние на децата и учениците, в който се обхващат децата от организирани детски колективи – детски градини и училища. По-долу е представена информация за 2012 г. за регистрираните заболявания и аномалии:

Регистрирани заболявания и аномалии при основния профилактичен преглед на децата, проведен в периода септември – декември 2012 г.

Заболявания и аномалии	Шифър	Брой деца всичко	В това число	
			0-3 г.	3-7 г.
а	б	1	2	3
Общ брой деца	0	231492	31579	199913
Общо прегледани деца	01	213688	30226	183462
Туберкулоза (A15-A19)	02	7	1	6
Злокачествени новообразувания (C00-C96)	03	15	2	13
Болести на щитовидната жлеза (E04-E07)	04	17	2	15
Захарна болест (диабет) (E10)	05	85	5	80
Затлъстяване (E65-E68)	06	1458	107	1351
Болести на кръвта и кръвотворните органи (D50-D69)	07	178	32	146
Неврози (F40-F48)	08	67	6	61
Специални симптоми и синдроми (заекване, тикове, анорексия, енурезис, стереотипи) (F95, F98)	09	430	47	383
Специфично забавяне в развитието (F84)	10	420	33	387
Олигофрения (F70-F79)	11	31	1	30
Детска церебрална парализа (G80)	12	212	12	200
Епилепсия (G40)	13	365	27	338
Нарушения на рефракцията и акомодацията (H52)	14	236	8	228
Смущения в зрението (H53)	15	1441	81	1360

Слепота и намалено зрение (H54)	16	155	4	151
Болести на ухото и на мастоидния израстък (H65-H93)	17	286	48	238
в т.ч. Глухота (H90)	18	106	16	90
Остър ревматизъм и хронична ревмат. кардиопатия (I00-I09)	19	5		5
Хипертонична болест (I10-I15)	20	3		3
Хронични заболявания на тонзилите и аден. вегетации (J35)	21	2727	741	1986
Алергичен ринит (J30)	22	1246	202	1044
Пневмония (J12-J18)	23	1784	515	1269
Хроничен бронхит (J41-J44)	24	1188	309	879
Астма (J45)	25	2426	242	2184
Язва на стомаха и дванадесетопръстника (K25-K26)	26	12		12
Гастрит и дуоденит (K29)	27	162	13	149
Абдоминална херния (K40-K46)	28	24	3	21
Хроничен хепатит (B18.1, B18.8, K73)	29	7		7
Остър и хроничен гломерулонефрит (N00-N08)	30	12	1	11
Остър и хроничен пиелонефрит (N10-N16)	31	82	10	72
Камъни в бъбрека и уретера (N20-N23)	32	9		9
Кръвотечения от половите орг. и смущения на менструацията (N91-N94)	33			
Артропатии и сродни заболявания (M00-M36)	34	25		25
Плоско стъпало, придобито (M21.4)	35	136	16	120
Гръбначни изкривявания (M40-M43)	36	81	3	78
Вродени аномалии (Q00-Q99)	37	337	29	308
в т.ч. на сърдечно съдовата система (Q20-Q27)	38	167	17	150
крипторхизъм (Q53)	39	24	2	22
Късни последици от травми и отравяния (T90-T95)	40	66	1	65
Други	41	2798	377	2421
Открити заболявания - всичко	42	18600	2882	15718
На 1000 прегледани деца		87 %о	95 %о	86 %о

Регистрирани заболявания и аномалии при основния профилактичен преглед на учениците, проведен в периода септември – декември 2012 г.

Заболявания и аномалии	Шифър	Брой ученици всичко	В това число:		
			I клас	VII клас	X клас
а	б	1	2	3	4
Общ брой ученици	0	658243	58529	55369	48580
Общо прегледани ученици	01	553709	50096	45747	39295
Туберкулоза (A15-A19)	02	61	6	10	10
Злокачествени новообразувания (C00-C96)	03	182	19	15	20
Болести на щитовидната жлеза (E04-E07)	04	265	11	34	41
Захарна болест (диабет) (E10)	05	761	53	89	93
Затлъстяване (E65-E68)	06	12017	1104	1405	870
Болести на кръвта и кръвотворните органи (D50-D69)	07	412	44	45	40
Неврози (F40-F48)	08	389	40	42	57
Специални симптоми и синдроми (заекване, тикове, анорексия, енурезис, стереотипи) (F95, F98)	09	937	134	77	31
Специфично забавяне в развитието (F84)	10	1857	259	164	75
Олигофрения (F70-F79)	11	998	92	90	55
Детска церебрална парализа (G80)	12	678	108	61	58
Епилепсия (G40)	13	1705	182	190	168
Нарушения на рефракцията и акомодацията	14	2158	199	327	226

(H52)					
Смущения в зрението (H53)	15	5930	576	747	459
Слепота и намалено зрение (H54)	16	524	60	61	54
Болести на ухото и на мастоидния израстък (H65-H93)	17	658	75	95	35
в т.ч. Глухота (H90)	18	433	51	39	18
Остър ревматизъм и хронична ревмат. кардиопатия (I00-I09)	19	81	6	4	10
Хипертонична болест (I10-I15)	20	450	11	60	101
Хронични заболявания на тонзилите и аден. вегетации (J35)	21	939	236	124	36
Алергичен ринит (J30)	22	1574	207	154	114
Пневмония (J12-J18)	23	621	126	86	28
Хроничен бронхит (J41-J44)	24	733	172	117	44
Астма (J45)	25	4297	611	451	281
Язва на стомаха и дванадесетопръстника (K25-K26)	26	278	32	23	21
Гастрит и дуоденит (K29)	27	508	28	70	93
Абдоминална херния (K40-K46)	28	72	8	16	8
Хроничен хепатит (B18.1, B18.8, K73)	29	59	3	7	3
Остър и хроничен гломерулонефрит (N00-N08)	30	87	11	8	12
Остър и хроничен пиелонефрит (N10-N16)	31	315	25	38	39
Камъни в бъбрека и уретера (N20-N23)	32	220	6	15	37
Кръвотечения от полов. орг. и смущ. на менструацията (N91-N94)	33	168	3	10	40
Артропатии и сродни заболявания (M00-M36)	34	462	8	49	76
Плоско стъпало, придобито (M21.4)	35	702	45	88	98
Гръбначни изкривявания (M40-M43)	36	2941	360	370	195
Вродени аномалии (Q00-Q99)	37	1195	130	118	96
в т.ч. на сърдечно съдовата система (Q20-Q27)	38	610	70	48	37
крипторхизъм (Q53)	39	46	4	2	3
Късни последици от травми и отравяния (T90-T95)	40	260	10	13	30
Други	41	2639	270	365	151
Открити заболявания - всичко	42	46506	5121	5224	5116
На 1000 прегледани ученици със заболяване са:		84 ‰	102 ‰	114 ‰	130 ‰

От медицинска гледна точка в лечението на много хронични заболявания са постигнати значителни успехи. Прилаганите медицински технологии обаче не могат да доведат до трайни и оптимални постижения без съчетаното им приложение с определени социални практики, насочени към болното дете и неговото семейство. Неотменна част от тази дейност е необходимо да бъде и психо-социалната подкрепа на детето и неговото семейство.

За реализиране на това обаче като един от основните проблеми се явява **липсата на регистър на децата - пациенти с хронични заболявания**. В тази материя се действа по-скоро разпокъсано – няма трайна визия за решаване на проблема. Това не позволява адекватно планиране на средства и ресурси за медицински и социални мерки при хронично болните деца

Не е решен въпросът за ефективното сътрудничество на медицинските и социални служби за конкретния пациент. В големите лечебни заведения не е създаден механизъм за осигуряване на комплексно медико-социално обгрижване на пациентите и техните семейства, както и юридическо и психологическо консултиране. Също така като проблем се очертава и въпросът, какво става с пациентите с хронични заболявания в детска възраст, когато навършат 18 години. Без заобикалки може да се каже, че тези пациенти изпадат в „безтегловност“. Не е създадена нормативна база и строен ред, по който на тези пациенти да се осигури същото качество на лечение и грижи както в детската възраст.

За преодоляване на посочените и други проблеми пред децата с хронични заболявания е необходимо да се развият дейности по комплексно обслужване на деца с хронични заболявания. Това включва извършване на консултации от необходимите медицински специалисти/при прехода към възрастни да се интегрират педиатър и специалист по вътрешни болести/ съвместно със социален работник, психолог, юрист и т.н.. Тези грижи ще постигнат успех чрез изработване на Индивидуален интегриран медико-социален план за обгрижване на дете с хронично заболяване, както и неговото периодично актуализиране в зависимост от състоянието на детето. За постигане на резултати е необходим регистър за децата с хронични заболявания. Този регистър ще даде възможност да се прави адекватно планиране на средствата необходими за медицински и социални мерки при хронично болните деца, при това в дългосрочен план.

Вродени малформации

Родените деца с вродени аномалии (пороци на развитието), деформации и хромозомни аберации са 164,2 на сто хиляди. Именно поради това значимостта на пренаталната диагностика за намаляване на детската смъртност е голяма. През 2011 г. са извършени 21 870 биохимични скрининга при бременни жени за синдром на Даун и още пет хромозомни болести, дефекти на коремната стена и невралната тръба. Установени са 1 145 отклонения в резултатите, наложили пренатална ДНК диагностика и 61 бременности с вродена тежка патология на плода. За осигуряване на своевременна и точна пренатална диагностика е наложително наличието на високо-технологична ехографска апаратура. В момента достъпът на бременните жени до такава апаратура е силно ограничен, както поради недостатъчния брой налични апарати, така и поради липса на достатъчно квалифицирани специалисти, които да работят с нея. Чрез осигуряване на високо-технологична ехографска апаратура и обучение на специалисти за работа с нея следва да се гарантира ефективност на пренаталната диагностика и осигуряване на достъп до изследвания за фетална морфология за всички бременни жени. С това ще се гарантира в системен мащаб ефективността от въведения биохимичен скрининг на бременните жени. Като резултат ще се позволи ранно откриване на различни вродени аномалии на плода, диагностициране на евентуални хромозомни или структурни аномалии, с което се създават условия за тяхното намаляване.

Детска церебрална парализа (ДЦП)

Честотата на ДЦП е 2-2,6/1000 живородени деца. Децата родени с пре- и перинатална патология следва да се насочват за ранна диагностика към специализирани лечебни заведения, където диагностиката се осъществява от екип от специалисти, който изработва и провежда програма за цялостна диагностика, лечение и комплексна медико-педагогическа рехабилитация, контролира провеждането ѝ, обучава родителите и ги включва в рехабилитационния екип.

Към момента у нас има само едно специализирано лечебно заведение за лечение на деца с ДЦП – СБДПЛРДЦП „Св. София” в гр. София. Рехабилитационно лечение на деца с ДЦП се осигурява и в Специализираната болница за рехабилитация - гр. Котел, Специализирана болница за рехабилитация – Момин проход, както и в отделенията по физиотерапия и рехабилитация в областните многопрофилни болници за активно лечение.

Поради липсата на достатъчно обучени специалисти, особено в областта на кинезитерапия, рехабилитация и специална педагогика, както и недостатъчно и морално остаряло оборудване на лечебните заведения, ангажиращи се с рехабилитацията на тези деца, голяма част от децата са лишени на практика от осигуряване на качествено съвременно лечение. Към това се добавя и затруднения достъп на децата, живеещи в малките населени места, на чиито родители се налага пътуване и продължително отсъствие от работа за да осигурят престой в специализирано лечебно заведение за децата си. Необходими са

интервенции по оборудване и обзавеждане на по-голям брой специализирани центрове, в които да се осигури достъп на децата с ДЦП до качествена медико-психологическа рехабилитация, както и обучение на специалистите по прилагане на съвременните методи на лечение.

Друга група с подобен проблем – **липса на алтернативна грижа за деца, които се възстановяват след лечение на онкохематологично заболяване.** В България ежегодно се разболяват между 150 до 200 деца от 0 до 18 годишна възраст. След процеса на лечение децата и родителите се нуждаят от специализирана помощ за рехабилитация и социална реинтеграция.

Сериозен е и броят на страдащите младежи от **анорексия и булимия.** От анорексия невроза заболяват 8 до 13 човека на 100 000 популация годишно. Заболяването засяга предимно момичета в юношеска възраст, като между 15 и 19 годишна възраст се проявяват 40% от всички случаи. Приблизително 90% от децата с анорексия са момичета. Анорексия невроза често се придружава от психични и физически заболявания, като депресия, тревожност, маниакално поведение, злоупотреба с вещества, сърдечносъдови и неврологични усложнения и нарушено физическо развитие

В България липсват адекватни медицински звена, които да поемат засегнатите, както и липсва статистика за точния брой на засегнатите от хранителни разстройства. По оценка на специалисти, 150 хил. са младите хора в страната, които страдат от анорексия и булимия, при които обикновено се отлага лечението и вземането на мерки става едва при животозастрашаващите фази на болестта. Липсата на информация за тези заболявания, кара много хора да negliжират този проблем, а те могат да бъдат разрушителни и понякога необратими.

Горесцитираните проблеми засягат следните специфични целеви групи: деца и техните семейства, страдащи от хронични, генетични и ментални заболявания.

Деца с увреден слух

Намалението на слуха е едно от най-често срещаните вродени заболявания и придобити увреждания в неонаталния период, които остават като актуален медицински, социален и икономически проблем. Ранната диагностика на децата с увреден слух и последващото лечение е съвременно решение и позволява развитието на речта и говора, емоционално, психично, социално и умствено развитие на личността, както и вграждането им в нормалната среда на чуващите. Честотата на децата с вродени слухови увреждания е между 2 – 4 на 1000 новородени деца. Трайните детски слухови увреждания са сериозен обществено значим здравен проблем, засягайки най-малко едно на 1000 новородени. Приема се, че провеждането на изследванията и резултатът от последващата профилактика са най-успешни в първите месеци след раждането. Следователно откриването чрез скринингови изследвания, проведени скоро след раждането, дават възможност да се подобри качеството на живота и перспективите на развитие в личен и обществен план на засегнатите деца. Методите за идентификация на трайните слухови увреждания в неонаталната възраст са ефективни и може да се очаква, че установяват най-малко 80 % от случаите с трайни слухови увреждания, докато неточните резултати са при 2-3 % от нормално чуващите бебета. Неонаталното изследване в АГ клиники/отделения са по-ефективни и по-евтини, отколкото по-късно извършените изследвания след 7 - 9 месеца.

4. Необходимост от разширяване обхвата на масовите скринингови програми за новородени

Над 50 заболявания могат да бъдат открити в ранен етап чрез неонатален скрининг и да се започне навременно лечение. В България понастоящем действат следните масови скринингови програми:

1. ФКУ и хиперфенилаланинемия /скринингов метод-определя се фенилаланин в суха капка кръв; НРА; място за лабораторен анализ – генетична лаборатория в СБАЛАГ „Майчин дом“, гр. София, място за лечение – СБАЛДБ, гр. София/.
2. Вроден първичен хипотиреоидизъм /скринингов метод ТСХ в супа капка кръв; СН; място за лабораторен анализ, лечение и проследяване СБАЛДБ, скрининг /.
3. Вродена надбъбречнокорова хиперплазия /определя се 17 хидрокси-прогестерон в суха капка кръв; около 90% по литературни данни се дължат на моногенно засягане на 21-хидроксилазата, много по-рядко се касае за останалите дефекти в надбъбречната стероидна биосинтеза; САН; място за лабораторен анализ, лечение и проследяване скрининг СБАЛДБ /.
4. Пилотни скринингови програми за вродени грешки на обмяната с тандем масспектрометрия / СБАЛАГ „Майчин дом“, гр. София - лабораторен анализ, отделение по генетика СБАЛДБ, гр. София, лечение/.

Международната експертна скринингова мрежа обръща внимание, че се касае за цялостни програми, не бива те да бъдат редуцирани единствено и само до лабораторните единици. Скрининг това означава потвърждаване на съмнението от скрининговото изследване, решение за или против започване на съответно лечение, избор на оптимално лечение /напр. диета, медикаменти, операции, рехабилитация и т.н/, а също така и продължително проследяване на пациентите и оценка на късните резултати. Експертната мрежа предлага разширяването на съществуващите скринингови дейности да се извършва в страните членки на ЕС по определен ред, в зависимост от честотата на заболяването, вида на лабораторния тест/тестове, доказани ползи.

За България това означава да продължи да се осъществява и да се разшири обхвата на въведените в страната програми за масов неонатален скрининг - въвеждане на масов скрининг за кистична фиброза /муковисцидоза, CF/ и MCAD/ medium chain acyl CoA dehydrogenase deficiency - дефекти в разграждането на средно-верижните мастни киселини/, възстановяване на прекъснатия през 1993 г скрининг за класическа галактоземия (GALT), въвеждане на скрининг за глутарова ацидемия първи тип (GA1), MSUD (maple sirup disease - болест на кленовия сироп). През последната година се препоръчва и въвеждане на масов скрининг за тежък имунен Т-клетъчен дефицит (SCID).

Тези скринингови програми не биха могли да се въведат без коренно технологично и информационно обновяване както на лабораторната, така и на клиничната /стационар и дневни клиники/база, адаптиране на цялостната нормативна уредба и остойностяване не само на лабораторната, първа скринингова част от цялостните програми. Работенето в „мрежа“ в реално време е задължително условие за неонатолози, скринингови лаборатории, клиницисти и пациенти.

Като съществуващ проблем при реализирането на масовите неонатални скринингови програми се явява непълното обхващане на новородените, ненавременното изпращане и изследване на пробите, което от своя страна води до забавяне на диагностиката и лечението при деца с отклонения. За преодоляване на това е необходимо да бъде изградена взаимовръзка и съгласуваност между информационната система на ражданията, поддържана от МЗ, с ЕСГРАО от една страна и с регистрите към лабораториите, извършващи масовите неонатални скринингови програми /СБАЛДБ и СБАЛАГ „Майчин дом“/.

5. Неефективна система за проследяване, рехабилитация и грижа за недоносените деца.

У нас нивото на недоносеност се движи в международно приетите граници. Така в България ежегодно се раждат около 6000 недоносени деца при раждаемост около 60 000-65 000 годишно (близо 10 % от всички живородени).

Националният център по общественото здраве и анализи не разполага с данни относно заболяемостта и късните усложнения при тази рискова група новородени, разпределението им по нозологични единици. Не е известен и броят на недоносените деца изискващи рехабилитация, на децата с дихателни, неврологични, очни, ендокринни и слухови увреждания, проблеми с растежа и затруднения в адаптацията в ранната училищна възраст, които посещават нормални училища и т.н.

За съжаление всички отклонения в нормалното развитие се интервенират с успех, ако терапията започне до 2-3-я месец от живота. Затова предпоставка за успех е регистрирането на тази група рискови новородени, адекватно проследяване и ранно откриване на отклоненията, което може да стане единствено чрез въвеждането на Национален регистър за недоносените деца (НРНД). Необходимо е да се създаде възможност за регистрация на недоносените новородени, тяхната заболяемост, включваща неврологично развитие, очен скрининг, ушен скрининг, белодробна патология, двигателно развитие, да се унифицира системата за откриване на деца с увреждания, което е съставна част от НРНД.

6. Липса на места за консултиране на бременни, майки, двойки, деца и техните семейства

Недостатъчно развитие на «консултирането» като промотивно-профилактичен метод по въпросите на планиране на бременността, проблеми на бременността и безопасното майчинство, репродуктивни проблеми, медико-социални и психологически проблеми при семействата и при деца със специални потребности се констатира не само в малките населени места, но и в големите градове. Интегрирано «консултиране» по всички въпроси на младежите и двойките преди забременяване, по време на бременността, за деца с увреждания и специални потребности ще създаде предпоставки за преодоляване на негативните тенденции, произтичащи от разпокъсаните връзки в системата, от негативизма към системата, който произтича от трудното реализиране на пръв поглед гарантираните здравни услуги за семейства, бременни и деца. В системата за здравеопазване няма интегриран подход към цялостното обслужване необходимо за реализиране политиката за „репродуктивно здраве“ формулирана още от Конференцията в Кайро през 1994 г.: политика за безопасно майчинство, политика за преходните възрасти/пубертет и менопауза/, политика за семейно планиране, борба със стерилитета, политика против абортите, политики в областта на генетиката и др. Липсата на тази услуга води до неудовлетворяване на съществуващата обществена потребност от промотивни, профилактични и превантивни дейности по опазване на здравето и благосъстоянието на майките и децата и насърчаване на ранното детско развитие, както и на особено необходимия интегриран социално-медицински и психологически подход към тези въпроси.

Всичко изброено по-горе подчертава необходимостта от интегрирана политика за подобряване на майчиното и детско здраве чрез национална програма за периода 2014 - 2020 година.

II. Цели

1. Стратегическа цел

Подобряване майчиното здраве и здравето на децата до 18 г.; подобряване на ключови показатели, свързани със здравето на младите хора, бременните, децата и двойките чрез насърчаване и подкрепа за добри практики, промоция на здравето и подпомагане на достъпа до здравни грижи.

2. Приоритети:

- 1. Повишена информираност на бременните, двойките, децата и техните родители, по различните аспекти на репродуктивното здраве.**
- 2. Изготвени и приети нормативни промени в здравното законодателство за регламентация на интегрирани съвременни здравно-консултативни услуги за бременни, майки, двойки, семейства, деца**
- 3. Усъвършенстван механизъм за събиране на данни, оценка и анализ на състоянието на майчиното и детско здраве с оглед определяне на необходимите интервенции съобразно особеностите и потребностите на регионите**
- 4. Подобро здравно обслужване на бременните жени, двойките, майките и децата чрез предоставяне на интегрирани здравно- консултативни услуги**
- 5. Превенция на усложненията при деца с хронични заболявания чрез прилагане на комплексно интердисциплинарно обслужване**
- 6. Подобри грижи за недоносените деца, вкл. наблюдение и рехабилитация**
- 7. Превенция и ранна интервенция на уврежданията при децата.**

III. Оперативни цели:

- 1. Повишаване на нивото на информираност на бременните, двойките, децата и техните родители, по различните аспекти на репродуктивното здраве.**

Предвижда се:

- Провеждане на проучвания за знанията, нагласите и поведенията на подрастващите за собственото им здраве чрез количествени и качествени методи на изследване;
- Повишаване на информираността, знанията и нагласите на подрастващите за изграждане на жизненоважни умения за отговорно здравословно поведение;
- Подобряване познанията на населението по въпросите на бременността, раждането, грижите за децата, за недоносените деца, хранене и здравословно поведение;
- Изграждане на консенсус, обмен на добри практики и система за комуникация между заинтересованите институции, неправителствени организации по въпросите на майчиното и детското здраве;
- Утвърждаване и развиване на програми за образование с различна насоченост и тематика в областта на репродуктивното здраве;
- Утвърждаване на програми за обучение на родители –на недоносени деца, на деца с хронични заболявания и др.

- 2. Усъвършенстване на механизмите за събиране на данни, оценка и анализ на състоянието на майчиното и детско здраве, с оглед определяне на необходимите интервенции съобразно особеностите и потребностите на регионите**

Предвижда се:

- Провеждане на проучвания за съществените различия в показателите за детско здраве в отделните области на страната, а така също и между селата и градовете и изработване на планове за действие по региони за преодоляване на негативните тенденции;
- Въвеждане на система за мониторинг и контрол за обхващането на бременните жени и децата за профилактични прегледи;

- Надграждане регистъра на ражданията с данни за обхвата с профилактични и диспансерни прегледи на бременните и децата;
- Надграждане регистъра на ражданията с данни за хронични заболявания при децата.

3. Въвеждане на скрининги за деца със специфични потребности с оглед превенция на развитие на усложненията

Предвижда се:

- Оптимизиране и разширяване на действащите профилактични и скринингови програми при бременни и деца;
- Разработване на механизъм и въвеждане за неонатален слухов скрининг, за скрининг на ретинопатия при недоносените деца и др.
- Обновяване на апаратурата за диагностика на генетични заболявания;
- Дооборудване с апаратура за целите на скрининга и лечението при ретинопатия при недоносените
- Актуализация на нормативната уредба за профилактични прегледи с оглед ранна диагностика на отклоненията в зрението при деца
- Закупуване на апарати за изследване на рефракцията при малки деца в довербална възраст

4. Подобро здравно обслужване на бременните жени, двойките, майките и децата чрез предоставяне на интегрирани здравно- консултативни услуги в здравно- консултативни центрове за майчино и детско здраве.

Предвижда се:

- Осигуряване на достъпни, качествени и ефективни квалифицирани здравни услуги преди забременяване, по време на бременността, раждането, следродилния период и за децата от 0-18 г., с акцент върху специфичните мерки във всеки период;
- Развитие на медико-социални услуги за бременни жени, двойки, семейства и деца;
- Обучение на персонала за консултиране – лекари, медицински сестри, акушерки;
- Подобряване обучението на студентите, ОПЛ, лекари и друг персонал по специфични въпроси касаещи майчино и детско здраве – проблеми на недоносените деца, деца с хронични болести, ретинопатия на недоносеното, глухота и др.
- Укрепване на материално-техническата база на лечебните заведения;
- Подобряване на диагностиката на патологичната бременност чрез повишаване квалификацията на кадрите и осигуряване на подходяща апаратура/вкл. за фетална морфология;
- Подобряване и разширяване на пакета услуги, предоставяни за бременни жени;
- Осигуряване на комплексно интердисциплинарно медицинско обслужване за деца с хронични заболявания;
- Внедряване на европейски стандарти за диагностика и лечение –алгоритми, фишове за поведение и др.;
- Развитие на интегрирани иновативни междусекторни услуги за деца и семейства (с акцент върху интегрирането на различните видове услуги – социални, здравни, образователни и др.);

- Осигуряване на профилактика, диагностика, лечение, рехабилитация и грижи за деца с хронични заболявания; изграждане и утвърждаване на модел за предоставяне на продължителна здравна грижа за деца.

За реализация на приоритетите ще бъдат създадени интегрирани здравно-консултативни центрове за майчино и детско здраве /Център/. Те ще бъдат разкрити на ниво общински болници със структури по АГ и педиатрия, всички лечебни заведения за болнична помощ – търговски дружества със смесена държавна и общинска собственост в капитала, университетски и специализирани АГ и педиатрични болници и други лечебни заведения, в които ще се използва наличния капацитет от медицински специалисти. Общинските болници ще бъдат определяни от МЗ по критерии за избор с водещ критерий наличен потенциал от специалисти по акушерство и гинекология и педиатрия, които ще осъществяват консултативните услуги и методична помощ за извънболничната помощ. При определянето ще бъдат взети предвид и данните за раждаемостта, прилежащ район на обслужване с наличие на отдалечени населени места на повече от 50 км, гарантиране на равнопоставен достъп на населението от всички региони на страната. Критериите, на които следва да отговарят лечебните заведения също ще бъдат определяни от МЗ с оглед надграждане на тяхната компетентност предвид въведената нормативна уредба за целта.

В центровете ще се осъществяват здравно-информационни, здравно-образователни, здравно-консултативни, медико-социални дейности, психологическа консултация, координиращи и насочващи услуги за млади хора, двойки, семейства, бременни, родилки и деца до 18 г., диагностично-лечебни дейности при бременни и деца с патология, с цел подобряване на интегрираното, съвременно обслужване на тези групи. Здравните услуги ще се предоставят от квалифицирани медицински специалисти – лекари специалисти по акушерство и гинекология и по педиатрия, медицински сестри/ акушерки, социални работници, психолози, както в центъра, така и в дома на семействата. Предвижда се да бъдат направени нормативни промени за правно регламентиране на центровете, като дотогава дейността им ще бъде организирана на функционален принцип .

Целеви групи

Центърът ще предоставя услуги и подкрепяща среда, насочени към нуждите на младите хора, двойките, **бременни и родилки, деца от раждането до навършване на 18-годишна възраст и членове на техните семейства**. Целевите групи ще бъдат обхванати с различни пакети от здравни дейности в зависимост от техните конкретни потребности и медико-социални рискове за здравето и развитието на децата. Приоритет в работата на Центъра ще бъдат групите в повишен риск.

Основни задачи

Дейността на Центъра е насочена към изпълнение на следните основни задачи:

- активно издирване на целевите групи за обхващане с комплекс от здравни и социални услуги в зависимост от потребностите;
- подпомагане достъпа на целевите групи до системата на обществено здравеопазване, социалните услуги и подпомагане;
- промоция на здраве, превенция и профилактика на болестите;
- подготовка за родителство и подкрепа за добро родителство;
- подпомагане отглеждането на детето в семейна среда в съответствие с неговата възраст, вкл. чрез патронажни грижи
- насърчаване на физическото, социалното, емоционално и познавателно развитие на децата в ранна възраст чрез подкрепа за изграждане на добри родителски практики и привързаност родител-дете;
- идентифициране на рискови фактори, в т.ч. и социалните с негативно влияние върху здравето и развитието на детето и качеството на родителските грижи;

- координиране и осигуряване на медицински грижи при бременност с патология /реализиран риск/;
- ехографски скрининг на бременността на три нива според компетентността
- организация на биохимичния скрининг при бременните жени за прилежащия район на центъра – извършване на вземането на кръв за изследване, изпращане на кръвта за изследване, получаване на резултатите, съобщаване на резултатите, организация на предварителните и последващи необходими прегледи и консултации
- организация на последващите неонатални скринингови изследвания мерки при деца, при които има положителен резултат
- методично участие за организацията на регистъра на всички бременни и обхвата на извършените профилактични прегледи на бременните жени от извънболничната помощ като предварително ще бъде определен прилежащия район на центъра.
- методично участие за организацията на регистъра на всички деца и обхвата на извършените профилактични прегледи от извънболничната помощ в прилежащия на центъра район
- ранна интервенция при рискове и проблеми в здравето и развитието на детето;
- консултиране за комплексна рехабилитация на недоносените деца
- регистрация на диспансерните прегледи на бременните с патология и на деца с хронични болести

Основен подход в работата на Центъра е да се интегрира консултативната, промотивната, профилактична дейност, патронажната дейност за двойки, бременни и деца в района на обслужване, както и по-висококвалифицирани медицински грижи (диагностика, проследяване и лечение) при бременни с патология и деца с хронични болести за провеждане на комплекс от здравни, медицински, психологически и социални дейности.

Това следва да се реализира чрез:

- наблюдение и оценка на здравето състояние и развитието на бременността и на детето, разпознаване на проблеми и подпомагане на семейството за достъп до необходимите грижи и лечение;
- наблюдение на санитарно-хигиенните, противоепидемичните и профилактични грижи за опазване здравето на детето и предлагане на съвети и препоръки за тяхното подобряване;
- оценка на медико-социалните и поведенчески фактори в семейната среда с негативно влияние върху бременността и отглеждането на детето и предприемане на мерки за тяхното отстраняване (напр. консултиране и мотивиране на родителите за промяна на рисково поведение, като тютюнопушене, злоупотреба с алкохол, здравословно хранене и др.);
- оценка на грижите за стимулиране на социалното, емоционално, познавателно и речево развитие на детето и насърчаване на добри родителски практики в това отношение;
- предоставяне на здравна информация, съвети, обучение (вкл. с демонстрация на основни дейности и грижи) за безопасна бременност, режим и диета по време на бременността, подготовка за раждане, обгрижване на детето, кърмене и хранене, дневен режим, стимулиране на нервно-психическото развитие и др. въпроси, свързани с бременността или с отглеждането на детето, с отчитане на специфичните нужди и ресурси на всяко семейство;
- консултиране по въпросите на семейното планиране, сексуалното и репродуктивното здраве, по репродуктивни проблеми на индивида и двойката;
- проследяване изпълнението на имунизационния календар на децата, насочване и подкрепа за имунизация и скрининг за различни заболявания;

- разпознаване на белези и риск от насилие (вкл. negliжиране) над деца и изоставяне и предприемане на действия за информиране на компетентните власти;
- при нужда насочване към специалисти (рехабилитатори, психолог, логопед и пр.) и подходящи профилактични диагностично-лечебни програми и дейности;
- насочване и подкрепа за достъп до наличните здравни и социални услуги в общността, вкл. общопрактикуващи лекари, педиатри, акушер-гинеколози, социални услуги за деца и семейства, социално подпомагане и др.;
- организиране на процеса по осигуряване комплексна рехабилитация на недоносените деца
- домашни посещения
- индивидуални консултации и групови обучения на целевите групи и членовете на техните семейства за здравословен начин на живот, , здравословно хранене, адекватен хранителен и двигателен режим по време на бременност и кърмене и др.

Всеки център ще участва в изграждането на регистър за обхващането на бременните жени и децата с профилактични прегледи в извънболничната помощ от района на центъра. Този регистър ще надгради регистъра на ражданията и ще даде ясна представа за процента на обхванатите, за проведените им профилактични прегледи. Бременните с патология, които се обслужват в центъра ще се регистрират в регистъра от специалистите на центъра. Специалистите на центъра ще регистрират и бременните обхванати от биохимичния скрининг, както и резултатите от него и извършените последващи действия и изхода от тях.

Същото касае и регистрацията на профилактичните прегледи при децата от извънболничната помощ, както и регистрацията на деца с хронични заболявания.

Всички посочени дейности –по регистрацията, промотивно-профилактични, медицински ще бъдат структурирани в основни пакети според индивидуалните потребности и съществуващи медико-социални рискове за здравето и ще съдържат вида и обхвата на включените дейности.

Вход към услугата

Предоставянето на услуги от Центъра за майчино и детско здраве става въз основа на ясни правила и процедури. Участието на потребителите като ползватели на услугите ще бъде доброволно.

В процеса на развитие на центровете постепенно ще бъдат надградени дейностите. Потенциалните потребители ще бъдат насочвани към Центъра от лични лекари, педиатри, акушер-гинеколози, здравни медиатори, лечебни заведения за болнична помощ, детски ясли, съответните дирекции „Социално подпомагане“ (отдели за закрила на детето), доставчици на социални услуги, семейно-консултативни центрове и други структури, предоставящи услуги за деца и семейства в общността. Потребители могат да заявят желание за ползване на услугите на Центъра и самостоятелно.

Персонал

За изпълнение на предвидените дейности Центърът за майчино и детско здраве задължително разполага с лекари, които са от лечебното заведение за болнична помощ и/или по договор, медицински сестри с базова медицинска специалност „медицинска сестра“ и специализация за работа с деца, акушерки, социален работник и психолог. Броят на медицинските сестри/акушерки се определя на база брой потенциални потребители. Центърът се ръководи от лице, определено от Директора на лечебното заведение за болнична помощ.

Центърът може да наема чрез договор за услуга (или граждански договор) психолог, социален работник, рехабилитатор, логопед и др.

Очаквани резултати от дейността на Центъра

1. Осигурен достъп до интегрирани здравно-консултативни услуги на млади хора, двойки, двойки с репродуктивни проблеми, деца с хронични заболявания, бременни жени и родилки.
2. Подобен достъп и повишено ползване на медицинските услуги за рискови бременни, и деца с хронични заболявания.
3. Ранно откриване на рискови фактори за здравето и развитието на децата и предприемане на навременни мерки за ограничаването им.
4. Ранно идентифициране на проблеми в развитието на децата и ранна интервенция.
5. Повишено ниво на информираност на родителите за отглеждане на децата и добри умения за родителство.
6. Превенция и ранна интервенция на уврежданията при децата;
7. Подобряване на комплексните грижи за деца с увреждания и деца със специфични потребности;
8. Подобрени показатели, характеризиращи здравето състояние на децата, бременните жени и родилките.

Място на Центъра в системата на здравеопазване

Центърът за майчино и детско здраве има за цел да разшири и допълни дейността на личните лекари, педиатри и акушер-гинеколози в следните аспекти:

- промоция на здравето, профилактика и превенция на рисковете за детското здраве и развитие;
- образование на родителите и подкрепа за развиване на родителски умения за грижа за малките деца;
- ранно идентифициране на рисковете за здравето и развитието на детето и осигуряване на ранна интервенция;
- подобро медицинско обслужване на бременни и деца;
- интегриране на медицинското обслужване с оглед реална реализация на гарантирания пакет;
- комплексно медико-социално обслужване на деца с хронични заболявания.

Координация и взаимодействие с лечебни заведения и др. структури

Центърът осъществява своята дейност в сътрудничество и координация с лечебните и здравни заведения на територията на прилежащия район, дирекции „Социално подпомагане“ (отдели за закрила на детето), местни власти, социални услуги за деца и семейства и др. структури с отношение към проблемите на семейството, майчиното и детско здраве.

Центърът си сътрудничи с личните лекари, педиатри и акушер-гинеколози от извънболничната помощ, наблюдаващи съответните потребители, както и насочва при необходимост за хоспитализация. Насочването на потребителите към специалист/професионалист в определена област, (кинезитерапевт, лекар-специалист, рехабилитатор, логопед и пр.), с цел по-пълно удовлетворяване на индивидуалните им потребности, се извършва съгласувано със съответните заведения, в които се осъществяват необходимите дейности.

5. Подобрени грижи за недоносените деца, вкл. проследяване и рехабилитация

Предвижда се:

1. Разработване и внедряване в практиката на алгоритъм за проследяване на недоносените деца.
2. Разработване и внедряване в практиката на алгоритъм за провеждане на рехабилитация при недоносени деца.
3. Приемане на нормативни промени с оглед подобряване грижите по проследяване и рехабилитация на недоносените деца, съобразно алгоритмите.
4. Информационна концепция и кампании за родителите относно ползите за осъществяване на комплексна рехабилитация при недоносените деца.
5. Изработване на карта на предоставяните услуги за рехабилитация на недоносени деца
6. Обучение на родителите за домашна рехабилитация на недоносените деца
7. Работа с родителите за психологическо подпомагане и мотивация за активно участие в грижата за недоносеното дете и контактите с необходимите специалисти.
8. Обновяване на неонатологичната апаратура за по-високотехнологична диагностика и лечение.

Медицинските и/или социални дейности, свързани с посочените грижи по проследяване и рехабилитация на недоносените деца, се предвижда да бъдат част от дейността на Центровете за майчино и детско здраве.

IV. Ръководство, контрол и изпълнители на програмата

1. Ръководство на програмата

Като орган за координация на дейностите Министерът на здравеопазването създава **Национален координационен съвет /НКС/ по майчино и детско здраве**, като определя негов председател, национален координатор и утвърждава правилник за дейността му.

Структура на НКС:

- **Председател на НКС** - пряко отговорен за изпълнението на дейностите;
- **Национален координатор – член на НКС**, отговарящ пряко за регионалните координатори и изпълнението на Програмата в отделните области;
- **Членове на НКС** – представители от МЗ, НЦОЗА, други държавни институции, ЛЗ, членове на научните дружества, НСОРБ, национални консултанти.

Оперативното ръководство по изпълнение дейностите на Програмата ще се осъществява от Националния координатор и **секретариат**, който подпомага дейността му.

На областно ниво се определят Регионални координатори на програмата,. Всеки регионален координатор по програмата ще представя чрез секретариата на НКС годишни отчети за извършените в рамките на програмата дейности по области.

2. Контрол на програмата

Осъществява се от следните институции:

- Министерство на здравеопазването;
- Национален координационен съвет;
- РЗИ в съответните области;
- Научни дружества;
- Общини.

3. Изпълнители на програмата:

- Министерство на здравеопазването;

- Лечебни заведения за болнична и извънболнична помощ;
- Лекарите – педиатри, акушер-гинеколози и други, медицински сестри, акушерки, социални работници, психолози;
- За дейностите по промоция, профилактика и обучение – НЦОЗА, РЗИ, общини, лекари, членове на НКС.

Регионалните координатори в координация с НКС организират изпълнението на дейностите. От всеки изпълнител по програмата ще се представят на регионалния координатор шестмесечни и годишни отчети за извършените в рамките на програмата дейности.

V. Оценка на програмата

Оценката включва:

- Шестмесечни и годишни отчети от РЗИ до НКС за изпълнението на дейностите по програмата за посочени от НКС срокове;
- Ежегодно изготвяне на отчети за изпълнението на дейностите по програмата. На база на получените от РЗИ годишни отчети, националният координатор изготвя проект на доклад пред Министерство на здравеопазването, който се обсъжда и одобрява на заседание на Национален координационен съвет;
- Окончателен анализ и оценка на програмата през 2021 г.

VI. Работна програма и финансов разчет

Въз основа на приоритетите са съставени Работен план (приложение № 1), както и Финансов разчет към програмата (приложение № 2).

РАБОТЕН ПЛАН

Приложение № 1

НАЦИОНАЛНА ПРОГРАМА ЗА ПОДОБРЯВАНЕ НА МАЙЧИНОТО И ДЕТСКОТО ЗДРАВЕ - 2014-2020 г.

№ по ред	Дейност	Отговорни институции/ Изпълнители	Срок	Целеви групи/ бенефициенти	Резултати/Индикатори
1.	<i>Структури за управление и координиране на дейностите по изпълнение на програмата</i>				
1.1	Сформиране на Национален координационен съвет (НКС) по майчино и детско здраве	МЗ	2014	МЗ, НКС	Сформиран НКС по майчино и детско здраве
1.2.	Определяне на регионални координатори по програмата	МЗ, РЗИ	2015	МЗ, НКС	Определени регионални координатори по програмата
2.	<i>Повишаване нивото на информираност на бременни, двойки, деца и родители по различни аспекти на репродуктивното здраве</i>				
2.1.	Провеждане на проучвания за знанията, нагласите и поведението на подрастващите за собственото им здраве	НЦОЗА	2015-2020	Деца и подрастващи	Проведени проучвания
2.2.	Провеждане на кампании за повишаване информираността и знанията на подрастващите за изграждане на жизненоважни умения за отговорно здравословно поведение	МЗ, НЦОЗА, РЗИ, общини	2015-2020	Деца и подрастващи	Повишена информираност
2.3.	Провеждане на кампании за подобряване познанията на населението по въпросите на бременността, раждането, грижите за децата, за недоносените деца, хранене и здравословно поведение	МЗ, НЦОЗА, РЗИ, общини	2015-2020	Цялото население	Повишена информираност
2.4.	Изграждане на консенсус, обмен на добри практики и система за комуникация между заинтересованите институции, неправителствени организации по въпросите на майчино и детското здраве	МЗ, НЦОЗА, НПО	2015-2020	Бременни, деца, двойки, семейства	Приети консенсуси за добри практики
2.5.	Утвърждаване и реализиране на програми за	МЗ, НЦОЗА,	2015-2020	Бременни,	Утвърдени и реализирани програми

	образование с различна насоченост и тематика в областта на репродуктивното здраве.	РЗИ, общини		родители, деца	
2.6.	Утвърждаване и реализиране на програми за обучение на родители по различни проблеми – на недоносени деца, на деца с хронични заболявания, деца със специални потребности и др.	МЗ, НПО, научни дружества	2015-2020	Бременни, родители, деца	Утвърдени и реализирани програми
3.	<i>Усъвършенстване механизмите за събиране на данни, оценка и анализ на състоянието на майчиното и детско здраве</i>				
3.1.	Провеждане на проучвания за съществените различия в показателите за детско здраве в отделните области на страната, а така също и между селата и градовете и изработване на планове за действие по региони за преодоляване на негативните тенденции	НЦОЗА	2015-2020	Деца от 0-18 г.	Изготвени проучвания с планове за индивидуални мерки според причините
3.2.	Въвеждане на система за мониторинг и контрол за обхващането на бременните жени и децата за профилактични прегледи	МЗ, НЦОЗА	2015-2020	Бременни и деца, институции	Въведена система за мониторинг и контрол на обхвата на бременни и деца с профилактични прегледи
3.3.	Надграждане регистъра на ражданията – с данни за обхвата на бременни и деца с профилактични прегледи, и с данни за недоносени деца, деца с хронични заболявания	МЗ, НЦОЗА	2015-2020	Бременни и деца, институции	Надградена информация в регистъра на ражданията
4.	<i>Скринингови програми</i>				
4.1.	Оптимизиране и разширяване на действащите скринингови програми при бременни и деца	МЗ, лекари от различни медицински специалности	2015-2020	Бременни, деца 0-18 г.	Ранно откриване и навременна интервенция на заболявания
4.2.	Разработване на механизъм и въвеждане на неонатален слухов скрининг	МЗ, специалисти-неонатолози, лечебни заведения със структури по неонатология	2015-2020	Новородени деца и деца 0-18 г.	Ранно откриване и навременна интервенция при деца с увреждания на слуха
4.3.	Разработване на механизъм и въвеждане на скрининг за ретинопатия при недоносените	МЗ, научно дружество по очни болести, лечебни	2015-2020	Недоносени деца	Навременна интервенция при деца с ретинопатия на недоносеното с оглед превенция на слепотата

		заведения със структури по неонатология			
4.4.	Дооборудване с апаратура за целите на скрининга и лечението при ретинопатия при недоносените	МЗ, лечебни заведения	2015-2020	Недоносени и деца 0-18 г.	Оборудвани лечебни заведения с апаратура
4.5.	Актуализация на нормативната уредба за профилактични прегледи с оглед ранна диагностика на отклоненията в зрението при деца	МЗ	2015-2020	Деца до 18 г.	Ранна диагностика и навременно лечение на отклонения в зрението при деца
4.6.	Закупуване на апарати за изследване на рефракцията при малки деца в довербална възраст	МЗ/лечебни заведения	2015-2020	Деца в довербална възраст	Закупени и предоставени апарати Ранна диагностика и навременно лечение на амблиопията при деца
4.7.	Обновяване на апаратурата за диагностика на генетични заболявания	МЗ/лечебни заведения	2015-2020		Обновена апаратура за генетични изследвания
5.	<i>Предоставяне на интегрирани здравно-консултативни услуги в Центрове за майчино и детско здраве</i>				
5.1.	Нормативно регламентиране на статута и финансирането на интегрирани здравно-консултативни центрове за майчино и детско здраве	МЗ	2014 г.	Бременни и деца	Приети нормативни промени за регламентиране статута на здравно-консултативните центрове за майчино и детско здраве
5.2.	Разкриване на здравно консултативни центрове за майчино и детско здраве в лечебни заведения за болнична помощ – търговски дружества със смесена държавна и общинска собственост в капитала и големи общински болници на функционален принцип	МЗ	2014г.	Бременни, двойки, семейства, деца от 0-18 г.	Предоставяне на здравно-консултативни услуги/прегледи на деца и бременни
5.3.	Нормативни промени за осигуряване на достъпни, качествени и ефективни квалифицирани здравни услуги преди забременяване, по време на бременността, раждането, следродилния период и за децата от 0-18 г., с акцент върху специфичните мерки във всеки период; подобряване и разширяване на пакета услуги, предоставяни за бременни жени и деца	МЗ	2014-2015	Бременни, двойки, семейства, деца от 0-18 г.	Приети нормативни промени
5.4.	Укрепване на материално-техническата база на лечебните заведения - в структурите по АГ, педиатрия, неонатология и центъра за майчино и детско здраве	МЗ, болници, общини	2015-2020	Бременни, деца 0-18 г., двойки и семейства	Подобрена материално-тохническа база на лечебните заведения, в които функционират центрове за майчино и детско здраве
5.5.	Внедряване на нормативно регламентирания модел	МЗ, болници,	2015-2020	Бременни, деца 0-	Внедрен модел на здравно-

	на здравно-консултативен център за майчино и детско здраве, с поетапно надграждане на дейността, вкл. с патронажни услуги за бременни и деца.	общини		18 г., двойки и семейства	консултативен център за майчино и детско здраве
5.6.	Осигуряване дейността на центровете според нормативния регламент	МЗ, общини	2015-2020	Бременни, деца 0-18 г., двойки и семейства	Предоставяне на интегрирани здравно-консултативни услуги за бременни, деца, двойки и семейства
5.7.	Провеждане на обучение на лекари за ехография за фетална морфология	МЗ, научно дружество по АГ, БЛС	2015-2020	Бременни, лекари по акушерство и гинекология	Подобрени възможности за диагностика при патологична бременност
5.8.	Оборудване на структури по акушерство и гинекология с високо технологична апаратура за ехографска диагностика	МЗ	2015 - 2016	Бременни жени	Закупуване и предоставяне на високотехнологична апаратура за ехографска диагностика на лечебните заведения; Подобрени възможности за диагностика при патологична бременност
5.9.	Провеждане на обучения на персонала /лекари, медицински сестри, акушерки/ от центровете за майчино и детско здраве за консултиране	МЗ, НЦОЗА, МУ	2015-2020	Бременни, деца 0-18 г., двойки и семейства	Осигуряване на качествени услуги по консултиране на бременни, деца , двойки и семейства в Здравно-консултативните центрове за майчино и детско здраве
5.10.	Провеждане на обучение на студенти, лекари и друг персонал по специфични въпроси, касаещи майчиното и детското здраве – вкл. проблеми на недоносените деца, деца с хронични болести и увреждания и др.	НЦОЗА, МУ, научни медицински дружества и съсловни организации	2015-2020	Бременни, деца 0-18 г., двойки и семейства	Подобрени познания на студенти, лекари и други персонал по въпроси, касаещи майчиното и детско здраве
5.11.	Внедряване на европейски стандарти за диагностика и лечение – алгоритми, фишове за поведение и др.	МЗ, научни медицински дружества	текущ	Бременни, деца 0-18 г.	Внедрени европейски стандарти с оглед подобряване диагностиката и лечението
5.12.	Изграждане на логистична мрежа за изпращане изследванията на бременните жени за пренатална диагностика към генетичните лаборатории и обратна връзка при получаване на резултатите	МЗ, научни медицински дружества	2015-2020	Бременни жени	Изградена логистична мрежа при провеждане на пренатална диагностика
5.13.	Осигуряване на комплексно интердисциплинарно медицинско обслужване и продължителна здравна грижа за деца с хронични заболявания	МЗ, научни медицински дружества	2015-2020	Деца с хронични заболявания и техните родители	Подобрени грижи за деца с хронични заболявания

6.	Подобряване на грижите за недоносените деца – вкл. проследяване и рехабилитация				
6.1.	Разработване и внедряване в практиката на алгоритъм за проследяване на недоносените деца	МЗ, специалисти неонатолози	2014-2015	Недоносени деца, техните родители, лекари и други специалисти, оказващи грижи за недоносени деца	Внедрен алгоритъм за проследяване на недоносени деца
6.2.	Разработване и внедряване в практиката на алгоритъм за провеждане на рехабилитация при недоносени деца	МЗ, специалисти по неонатология, по ФРМ	2014-2015	Недоносени деца, техните родители, лекари и други специалисти, оказващи грижи за недоносени деца	Внедрен алгоритъм за рехабилитация на недоносени деца
6.3.	Изготвяне и приемане на нормативни промени с оглед подобряване грижите по проследяване и рехабилитация на недоносените деца, съобразно алгоритмите	МЗ	2014-2015	Недоносени деца, техните родители, лекари и други специалисти, оказващи грижи за недоносени деца	Приети нормативни промени
6.4.	Разработване на информационна концепция и провеждане на информационна кампания за родители и обществото, относно необходимостта от комплексна рехабилитация за недоносените деца	МЗ, НПО, научни дружества	2015-2020	Недоносени деца и техните родители	Повишена информираност на родители и общество за необходимостта от специфични грижи за недоносените деца
6.5.	Работа с родителите за психологическо подпомагане и мотивация за активно участие в грижата за недоносеното дете и контактите със необходимите специалисти	НПО, медицински специалисти, психолози	2015-2020	Недоносени деца и техните родители	Активно участие на родителите в грижите за недоносените деца
6.6.	Оборудване на неонатологични отделения на областно и национално ниво с апаратура - вкл. с възможности за предоставяне на високотехнологични методи за диагностика и лечение	МЗ	2015-2017	Новородени деца, вкл. недоносени	Закупена и предоставена апаратура на неонатологични отделения
6.7.	Изработване на карта на предоставяните услуги за рехабилитация на недоносени деца	МЗ, специалисти по неонатология	2015-2017	Недоносени деца и техните	Изготвена карта за услугите за рехабилитация на недоносените деца

		и ФРМ		родители	
6.8.	Обучение на родителите за домашна рехабилитация на недоносените деца	Лечебни заведения, специалисти по неонатология и ФРМ	текущ	Недоносени деца и техните родители	Проведени обучения на родители за домашна рехабилитация на недоносените деца
7.	<i>Мониторинг и оценка на програмата</i>				
7.1	Изготвяне на шестмесечни и годишни отчети от РЗИ за изпълнение на дейностите по програмата	МЗ, РЗИ	2015-2020	Институции, МЗ	Представени отчети от РЗИ
7.2.	Окончателен анализ и оценка на програмата	МЗ, РЗИ	2021	Институции, МЗ, Общественост	Изготвен обобщен анализ и оценка на програмата

**Национална програма за подобряване на майчиното и детското здраве
2014-2020 г.**

Финансов разчет

№ по ред	Деятност	Изпълнители	Обща сума			Разходи по години													
			Всичко	Бюджет	Други източници	2014		2015		2016		2017		2018		2019		2020	
						Бюджет	Други източници	Бюджет	Други източници	Бюджет	Други източници	Бюджет	Други източници	Бюджет	Други източници	Бюджет	Други източници	Бюджет	Други източници
1	2	3	4	5	6	7	8	9	10	11	12	13	14	15	16	17	18	19	20
1.	<i>Структури за управление и координирани на дейностите по изпълнение на програмата</i>																		
1.1.	Сформиране на Национален координационен съвет (НКС) по майчино и детско здраве	МЗ	0	0	0	0	0	0	0	0	0	0	0	0	0	0	0	0	0
1.2.	Определяне на регионални координатори по програмата	МЗ, РЗИ	0	0	0	0	0	0	0	0	0	0	0	0	0	0	0	0	0
2	<i>Повишаване нивото на информираност на бременни, двойки, деца и родители по различни аспекти на репродуктивното здраве</i>																		
2.1.	Провеждане на проучвания за знанията, нагласите и поведението на подрастващите за собственото им здраве	НЦОЗА	30 000	30 000	0			5 000		5 000				5 000		5 000		5 000	
2.2.	Провеждане на кампании за повишаване информираността и знанията на подрастващите за изграждане на жизненоважни умения за отговорно здравословно поведение	МЗ, НЦОЗА, РЗИ, общини	45 000	45 000	0			7 500		7 500				7 500		7 500		7 500	
2.3.	Провеждане на кампании за подобряване познанията на населението по въпросите на бременността, раждането, грижите за децата, за недоносените деца, хранене и здравословно поведение	МЗ, НЦОЗА, РЗИ, общини	192 000	192 000	0			32 000		32 000				32 000		32 000		32 000	
2.4.	Изграждане на консенсус, обмен на добри практики и система за комуникация между заинтересованите институции, неправителствени организации по въпросите на майчиното и детското здраве;	МЗ, НЦОЗА, НПО	250 000	0	250 000	0	0	0	50 000	0	0	0	50 000	0	50 000	0	50 000	0	50 000
2.5.	Утвърждаване и реализиране на програми за образование с различна насоченост и тематика в областта на репродуктивното здраве;	МЗ, НЦОЗА, РЗИ, общини	74 000	74 000	0			10 000		13 000				12 500		13 500		15 000	
2.6.	Утвърждаване и реализиране на програми за обучение на родители по различни проблеми – на недоносени деца, на деца с хронични заболявания, деца със специални потребности и др.	МЗ, НПО, научни дружества	185 000	185 000	0			35 000		30 000				30 000		30 000		30 000	

№ по ред	Дейност	Изпълнители	Обща сума			Разходи по години														
						2014		2015		2016		2017		2018		2019		2020		
			Всичко	Бюджет	Други източници	Бюджет	Други източници	Бюджет	Други източници	Бюджет	Други източници	Бюджет	Други източници	Бюджет	Други източници	Бюджет	Други източници	Бюджет	Други източници	
1	2	3	4	5	6	7	8	9	10	11	12	13	14	15	16	17	18	19	20	
4.7.	Обновяване на апаратурата за диагностика на генетични заболявания	МЗ, лечебни заведения	2 000 000	2 000 000	0			750 000		750 000			500 000							
5.	<i>Предоставяне на интегрирани здравно-консултативни услуги в Центрове за майчино и детско здраве</i>				0															
5.1.	Нормативно регламентиране на статута и финансирането на интегрирани здравно-консултативни центрове за майчино и детско здраве	МЗ	0	0	0	0	0	0	0	0	0	0	0	0	0	0	0	0	0	0
5.2.	Разкриване на здравно консултативни центрове за майчино и детско здраве в лечебни заведения за болнична помощ – търговски дружества със смесена държавна и общинска собственост в капитала и големи общински болници на функционален принцип	МЗ	1 000 000	1 000 000	0	1 000 000	0	0	0	0	0	0	0	0	0	0	0	0	0	0
5.3.	Нормативни промени за осигуряване на достъпни, качествени и ефективни квалифицирани здравни услуги преди забременяване, по време на бременността, раждането, следродилния период и за децата от 0-18 г., с акцент върху специфичните мерки във всеки период; подобряване и разширяване на пакета услуги, предоставяни за бременни жени и деца;	МЗ	0	0	0	0	0	0	0	0	0	0	0	0	0	0	0	0	0	0
5.4.	Укрепване на материално-техническата база на лечебните заведения - в структурите по АГ, педиатрия, неонатология и центъра за майчино и детско здраве;	МЗ, болници и общини	18 000 000	0	18 000 000				9 000 000		4 500 000		4 500 000							
5.5.	Внедряване на нормативно регламентиран модел на здравно-консултативен център за майчино и детско здраве, с поетапно надграждане на дейността, вкл. с патронажни услуги за бременни и деца	МЗ, болници, общини	0	0	0	0	0	0	0	0	0	0	0	0	0	0	0	0	0	0
5.6.	Осигуряване дейността на центровете според нормативния регламент	МЗ, общини	81 000 000	81 000 000	0			12 000 000		12 000 000		12 000 000		15 000 000		15 000 000		15 000 000		
5.7.	Провеждане на обучение на лекари за ехография за фетална морфология	МЗ, научно дружество по АГ, БЛС	4 620 114	0	4 620 114				1 540 038		1 540 038		1 540 038							
5.8.	Оборудване на структури по акушерство и гинекология с високо технологична апаратура за ехографска диагностика	МЗ	5 133 486	0	5 133 486				1 711 162		1 711 162		1 711 162							

№ по ред	Дейност	Изпълнители	Обща сума			Разходи по години													
			Всичко	Бюджет	Други източници	2014		2015		2016		2017		2018		2019		2020	
						Бюджет	Други източници	Бюджет	Други източници	Бюджет	Други източници	Бюджет	Други източници	Бюджет	Други източници	Бюджет	Други източници	Бюджет	Други източници
1	2	3	4	5	6	7	8	9	10	11	12	13	14	15	16	17	18	19	20
6.3.	Изготвяне и приемане на нормативни промени с оглед подобряване грижите по проследяване и рехабилитация на недоносените деца, съобразно алгоритмите	МЗ			0	0													
6.4.	Разработване на информационна концепция и провеждане на информационна кампания за родители и обществото, относно необходимостта от комплексна рехабилитация за недоносените деца	МЗ, НПО, научни дружества	30 000	30 000	0			5 000		5 000		5 000		5 000		5 000		5 000	
6.5.	Работа с родителите за психологическо подпомагане и мотивация за активно участие в грижата за недоносеното дете и контактите със необходимите специалисти	НПО, медицински специалисти, психолози	150 000	150 000	0			25 000		25 000		25 000		25 000		25 000		25 000	
6.6.	Оборудване на неонатологични отделения на областно и национално ниво с апаратура - вкл. с възможности за предоставяне на високотехнологични методи за диагностика и лечение	МЗ	7 800 000	0	7 800 000				2 600 000		2 600 000		2 600 000						
6.7.	Изработване на карта на предоставяните услуги за рехабилитация на недоносени деца	МЗ, специалисти по неонатология и ФРМ	0	0	0	0	0	0	0	0	0	0	0	0	0	0	0	0	0
6.8.	Обучение на родителите за домашна рехабилитация на недоносените деца	Лечебни заведения, специалисти по неонатология и ФРМ	80 000	80 000	0	0	0	20 000	0	20 000	0	20 000	0	20 000	0	20 000	0	0	0
7.	Мониторинг и оценка на програмата																		
7.1.	Изготвяне на шестмесечни и годишни отчети от РЗИ за изпълнение на дейностите по програмата	МЗ, РЗИ			0	0													
7.2.	Окончателен анализ и оценка на програмата	МЗ, РЗИ			0	0													
	ОБЩО:		128 589 600	87 936 000	40 653 600	1 000 000	0	13 799 500	15 851 200	13 482 500	11 151 200	13 187 000	11 201 200	15 488 000	850 000	15 489 500	850 000	15 489 500	750 000

Други източници: Норвежки финансов механизъм, Оперативни програми

№ по ред	Дейност	Изпълнители	Обща сума			Разходи по години													
						2014		2015		2016		2017		2018		2019		2020	
			Всичко	Бюджет	Други източници	Бюджет	Други източници	Бюджет	Други източници	Бюджет	Други източници	Бюджет	Други източници	Бюджет	Други източници	Бюджет	Други източници		
1	2	3	4	5	6	7	8	9	10	11	12	13	14	15	16	17	18	19	20

